



## Mitsubishi L200 – 2019+

**Titel: Montageanleitung TJM Fahrwerk Mitsubishi L200 Modell 2020**  
**Revision: 2b**  
**18.November 2020**

Es wird empfohlen, dass die Komponenten der TJM XGS-Aufhängung von einem qualifizierten Techniker montiert werden.

- Lesen Sie die Anweisungen vollständig durch, bevor Sie mit der Arbeit beginnen.
- Stellen Sie sicher, dass Sie alle Sicherheitsvorschriften und Anweisungen verstehen und befolgen.
- Siehe das Werkstatthandbuch des Originalherstellers für anwendungsspezifische Anweisungen für den Ausbau/die Installation von Fahrwerkskomponenten.
- Stellen Sie sicher, dass die eingebauten Teilenummern für die Anwendung korrekt sind.
- Linke und rechte Komponenten werden in Fahrtrichtung zeigend bestimmt.
- Beim Einbau der Federn und Stoßdämpfer ist darauf zu achten, dass die Beschriftung ohne Anheben des Fahrzeugs lesbar ist.
- Bitte verwenden Sie zum Abschmieren nur Schmierfett, das für Kunststoffe geeignet ist. Wir empfehlen Silikonfett zum Beispiel OKS 1110 oder OKS 1149

TORQUE SPECIFICATIONS						
	Dia. (mm)	Nm	lb. ft.	Dia. (inch)	Nm	lb. ft.
<b>Schrauben mit vorgeschriebenem Drehmoment anziehen</b> <b>/ All bolt tensions are as follows unless otherwise specified.</b>	6	12	9	5/16"	27	20
	8	31	23	3/8"	47	35
	10	61	45	7/16"	81	60
	12	102	75	1/2"	122	90
	14	163	120	9/16"	217	160
	16	224	165	5/8"	237	175
	18	298	220	3/4"	339	250





## Lieferumfang Z5781100 Fahrwerksauslegung Stage I:

- 2x TJM Blattfederpakete 653T050Q
- 4x U-Bügel 775SP1 (alternativ 775001)
- 2x Bremsleitungen Stahlflex 440 mm für die Hinterachse UC440JJ
- 2x TJM Schraubenfedern 770FR50Q
- 2x TJM Stoßdämpfer Vorderachse 659XS150Q  
inkludiert: unterer Federteller, untere Federauflage, Scheibe,  
Gummilager oben und unten mit Hülse und Stoppmutter
- 2x TJM Stoßdämpfer Hinterachse 650XS250Q  
Inkludiert: Buchsen, Scheiben und Mutter für Dämpferauge
- 2x Schäkel abschmierbar für hintere Blattfederaufnahme 656T356G
- 2x abschmierbare Bolzen für vordere Blattfederaufnahme 656T100G
- 1x Kit Polybuchsen für vordere und hintere Blattfederaufnahme 779551K
- 2x Federwegsbegrenzer 658RSTOP50Q
- 1x Abstandswinkel 15T5198 (inkl. Normteile)

## Lieferumfang Z5781110 Fahrwerksauslegung Stage II:

- 2x TJM Blattfederpakete 653T250Q
- 4x U-Bügel 775SP1 (alternativ 775001)
- 2x Bremsleitungen Stahlflex 440 mm für die Hinterachse UC440JJ
- 2x TJM Schraubenfedern 770FR50Q
- 2x TJM Stoßdämpfer Vorderachse 659XS150Q  
inkludiert: unterer Federteller, untere Federauflage, Scheibe,  
Gummilager oben und unten mit Hülse und Stoppmutter
- 2x TJM Stoßdämpfer Hinterachse 650XT250Q  
Inkludiert: Buchsen, Scheiben und Mutter für Dämpferauge
- 2x Schäkel abschmierbar für hintere Blattfederaufnahme 656T356G
- 2x abschmierbare Bolzen für vordere Blattfederaufnahme 656T100G
- 1x Kit Polybuchsen für vordere und hintere Blattfederaufnahme 779551K
- 2x Federwegsbegrenzer 658RSTOP50Q
- 1x Abstandswinkel 15T5198 (inkl. Normteile)

## Lieferumfang Z5781120 Fahrwerksauslegung Stage III:

- 2x TJM Blattfederpakete 653T450Q
- 4x U-Bügel 775SP1
- 2x Bremsleitungen Stahlflex 440 mm für die Hinterachse UC440JJ
- 2x TJM Schraubenfedern 770FR50Q
- 2x TJM Stoßdämpfer Vorderachse 659XS150Q  
inkludiert: unterer Federteller, untere Federauflage, Scheibe,  
Gummilager oben und unten mit Hülse und Stoppmutter
- 2x TJM Stoßdämpfer Hinterachse 650XT250Q  
Inkludiert: Buchsen, Scheiben und Mutter für Dämpferauge
- 2x Schäkel abschmierbar für hintere Blattfederaufnahme 656T356G
- 2x Federwegsbegrenzer 658RSTOP50Q
- 2x abschmierbare Bolzen für vordere Blattfederaufnahme 656T100G
- 1x Kit Polybuchsen für vordere und hintere Blattfederaufnahme 779551K
- 1x Abstandswinkel 15T5198 (inkl. Normteile)

## Nicht im Lieferumfang:

- Schraubensicherungsmasse (Loctide)**
- Silikonfett**

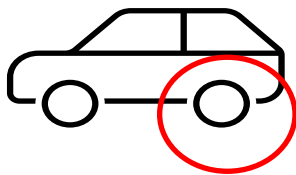


Beispielhafte Darstellung





**Ersatzrad entfernen  
Fahrzeug sicher auf einer Hebebühne  
platzieren und anheben.  
Alle 4 Räder demontieren**

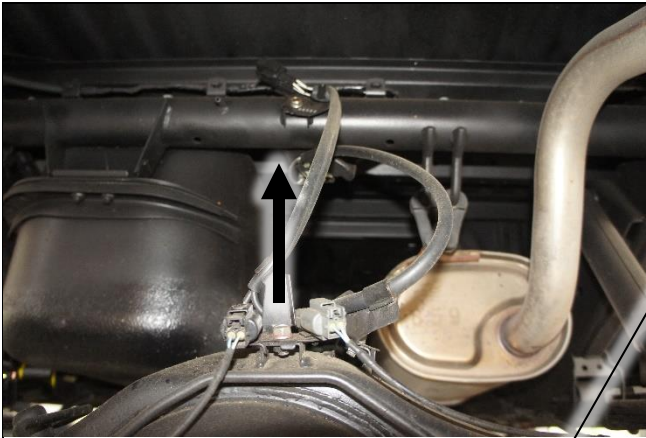


**Arbeitsschritte an der Hinterachse**



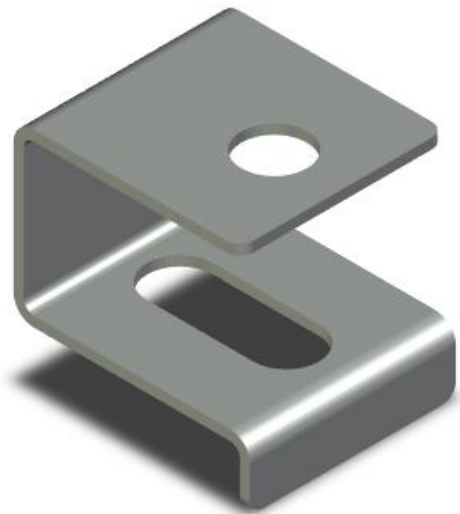
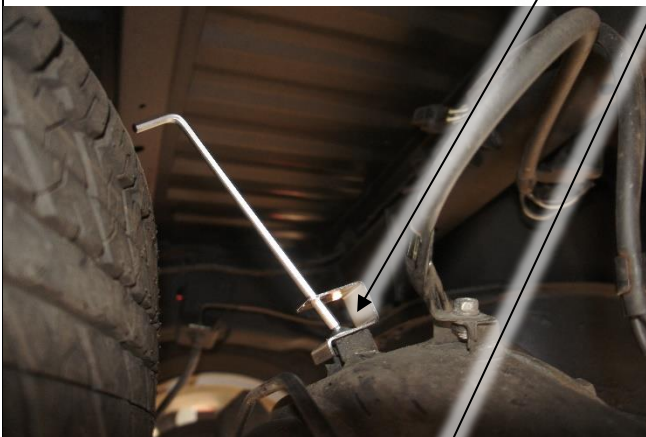
**Entfernen sie die Original Dämpfer**

**Sicherstellen, dass die Handbremse  
angezogen ist!  
OE-Dämpfer entfernen.**



Lösen sie die Verschraubung der Steckverbindung der ABS Kabel (Position: über dem Differential)

Montieren Sie den Abstandswinkel 15T5198 am Gehäuse des Hinterachsdifferential mit der Linsenkopfschraube M8x20. Danach wird der Halter der Steckverbindung mit einer Sechskantschraube M8x20 einer großen Scheibe und einer selbstsichernden Mutter M8 und einer kleinen Scheibe wie im unteren Bild gezeigt auf den Abstandswinkel 15T5198 verschraubt.





Stützen sie die Achse auf der entsprechenden Seite ab, bevor Sie mit den Demontearbeiten der Blattfeder beginnen.

#### ACHTUNG:

Achten sie auf die sichere Abstützung der Achse. Falls ein Getriebeheber verwendet wird, achten Sie darauf, dass sich dieser nicht selbstständig nachgeben kann oder sichern sie die Achse zusätzlich. Die Blattfedern werden immer einseitig ausgetauscht und erst nachdem die neue Blattfeder eingebaut ist, wird die gegenüberliegende Seite ausgetauscht.

Lösen Sie die Schäkkel und Bolzen, entfernen Sie diese NOCH NICHT vollständig!



U-Bügel (Briden) lösen

#### Bitte auf Bremsleitungen achten!

Wenn die Achse gelöst ist und sicher auf der Achsstütze liegt, kann die Blattfeder vorne und hinten von den Aufhängungen entfernt werden.

Bitte eine 2. Person für diese Arbeit hinzunehmen.



Entfernen der Schakel, und der Gummilager der vorderen und hinteren Blattfederaufnahme.

Einsetzen der Polybuchsen am Rahmen an der vorderen und hinteren Blattfederaufnahme.

Verwenden Sie beim Einsetzen Silikonfett. (nicht im Lieferumfang enthalten)



Polybuchsen in die Blattfedern einsetzen  
Verwenden Sie beim Einsetzen Silikonfett (nicht im Lieferumfang enthalten)

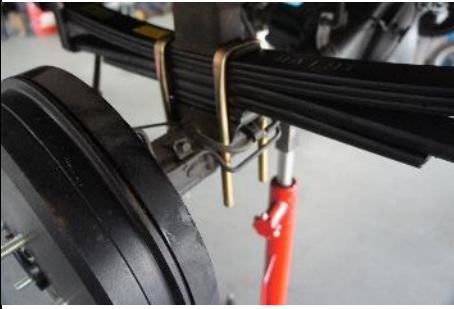


Hangen Sie die Blattfeder ein und befestigen Sie die hintere Blattfederaufnahme und den abschmierbaren Bolzen an der vorderen Blattfederaufnahme.

Verschraubungen noch locker lassen.

Hinweis: Die Schmiernippel an den hinteren Schakeln zeigen zur Innenseite

Die vorderen Schmiernippel zeigen zur Auenseite.



Befestigen Sie die Blattfeder an der Achse mittels der U-Bügel



Tauschen Sie die vorhandenen Bremsschläuche zwischen Rahmen und Achse mit den mitgelieferten verlängerten Stahlflexbremsschläuchen.



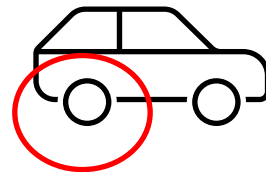
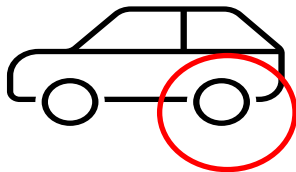
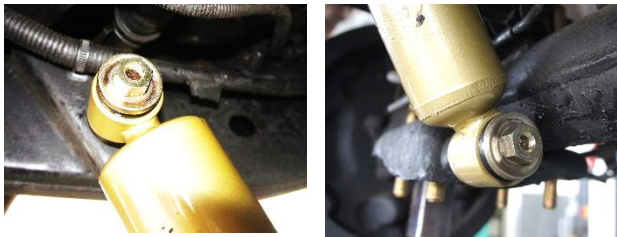
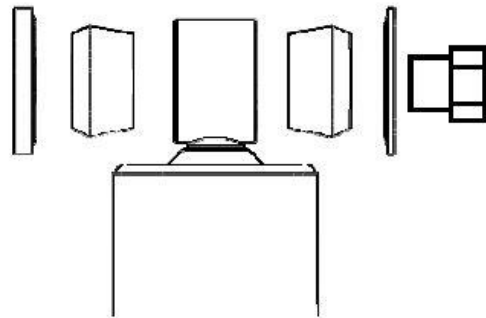




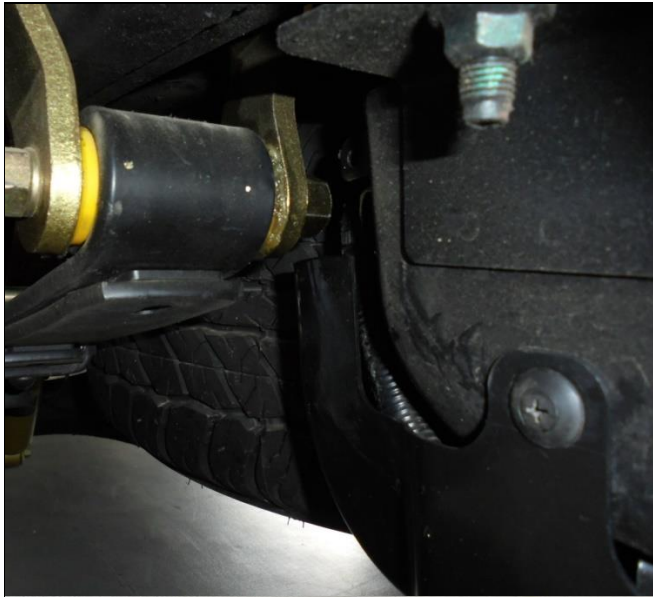
## Stoßdämpfer montieren

Die dicke Unterlegscheibe ist  
Rahmenseitig zu verwenden.

Befestigung oben und unten noch locker  
lassen



Bitte auf der gegenüberliegenden Seite  
die gleichen Arbeitsschritte vornehmen  
und die Blattfeder austauschen.



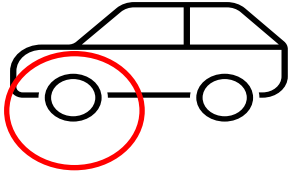
Demontieren Sie die Plastikabdeckung am Ad Blue Tank neben dem Federschäkel hinten links.



Kürzen Sie die Plastikabdeckung um 50 mm und montieren diese wieder.



Fetten Sie die Schmiernippel an den Schäkeln und an den Bolzen mittels Fettpresse. Verwenden sie Silikonfett (nicht im Lieferumfang enthalten).



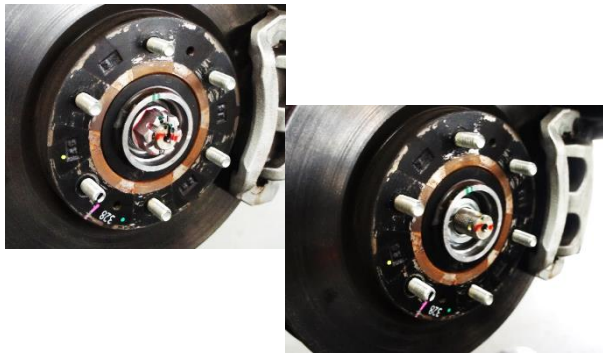
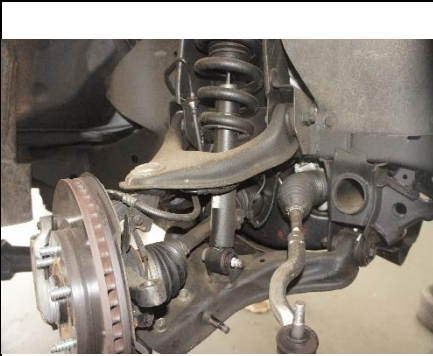
## Arbeitsschritte an der Vorderachse



Unterfahrerschutz demontieren  
Stabilisator lösen und demontieren.



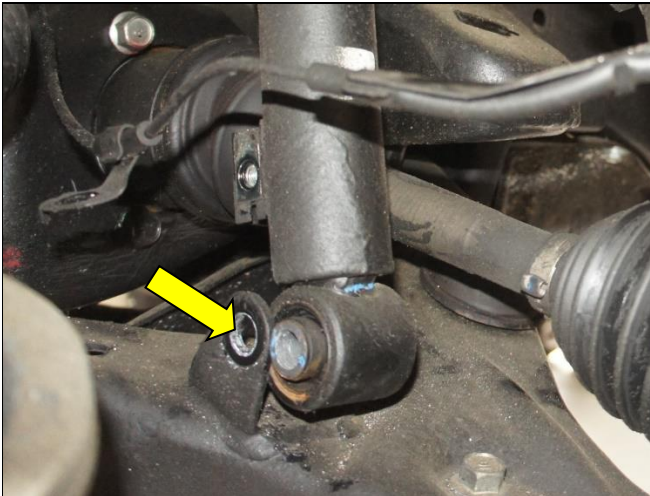
Lenkstange radseitig lösen.



Antriebswelle an der Radnabe lösen.



Oberen Querlenker rahmenseitig lösen.



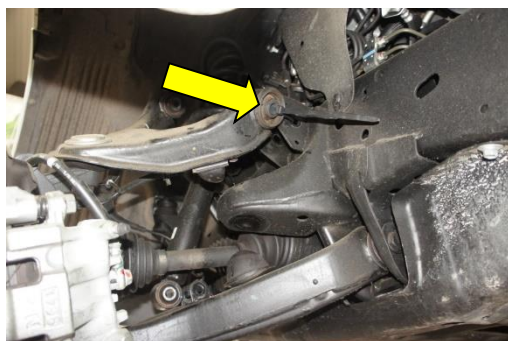
Untere Dämpferaufnahme lösen.



Obere Verschraubung des Federbeins am Federdom lösen.



Hintere Aufnahme des Querlenkers mittels Kabelbinder oder Ähnlichem locker fixieren um diesen vor vollständigem Abkippen zu sichern.





Federbein entnehmen und  
hierzu Querträger vorsichtig ankippen.





Zerlegung des werksmäßigen Federbein mittels Federspanner

**Oberer Federteller inkl Gummiteller und Staubschutz mit Scheibe werden wieder verwendet.**



Zusammenbau des neuen Federbein mittels Federspanner



## Federbeinaufbau

Stoppmutter (Lieferumfang)

Unterlegscheibe 50mm (Lieferumfang)

oberes Gummilager (Lieferumfang)

Hülse (Lieferumfang)

oberer Federteller inkl. Auflagegummi  
(wiederverwendet)

unteres Gummilager (Lieferumfang)

Staubkappe (wiederverwendet)

Spiralfeder  
(Lieferumfang)

untere Federauflage  
(Lieferumfang)

unterer Federteller  
(Lieferumfang)

*optionaler Spacerring  
(wird beim L200 nicht verwendet)*

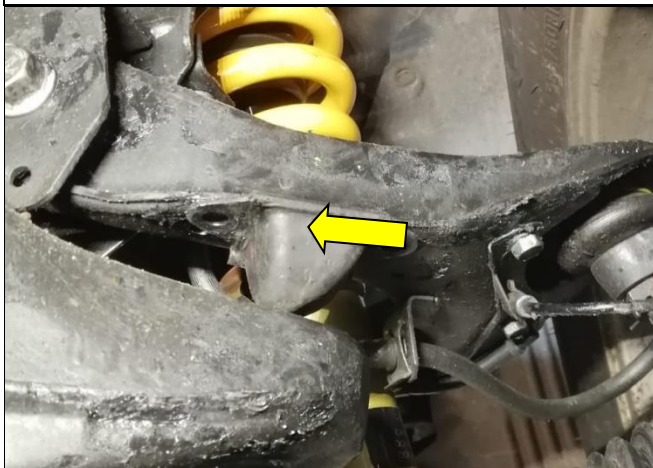
Stoßdämpfer



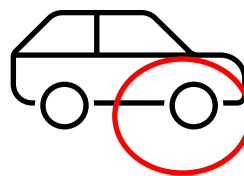
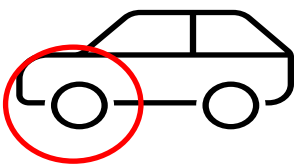


Montage des neuen Federbein  
entsprechend Vorgaben des  
Fahrzeugherstellers:

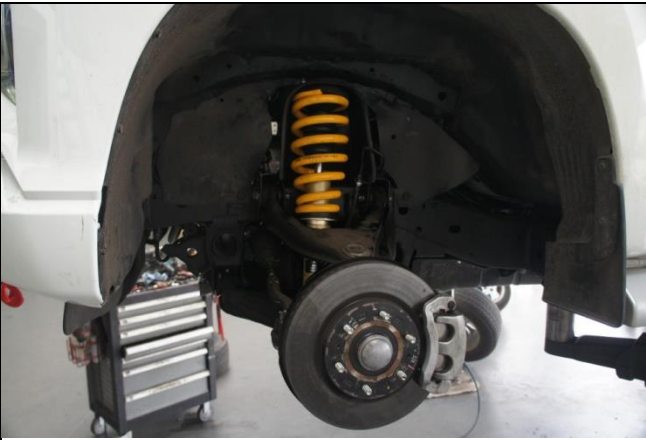
- verwenden Sie geeignete  
Schraubensicherung (Loctite)
- Befestigung der Dämpferaugen noch  
locker lassen



Demontieren Sie die vorhandenen oberen  
Federwegsbegrenzer und montieren Sie  
die mitgelieferten kürzeren  
Federwegsbegrenzer.



Bitte auf der gegenüberliegenden Seite  
die gleichen Arbeitsschritte vornehmen  
und die Blattfeder austauschen.



Folgende Bauteile in der angegebenen Reihenfolge montieren. Dabei unbedingt die Vorgaben des Fahrzeugherstellers beachten:

- oberer Querlenker links und rechts (ggf. obere Anschläge hierzu zwischenzeitlich entfernen)
- Lenkstange
- Antriebswelle links und rechts
- Stabilisator (noch locker lassen)

Verwenden Sie geeignete Schraubensicherung (Loctite) soweit vom Fahrzeughersteller vorgesehen.

- Bremsanlage entlüften
- Ersatzrad wieder montieren



Räder montieren.

Fahrzeug von der Bühne absenken, so dass dieses eingefedert ist.

- alle Verschraubungen der Dämpfer vorn und hinten anziehen
- Verschraubungen der Blattfederaufnahme vorn und hinten anziehen
- alle Verschraubungen des Stabilisators anziehen
- Unterfahrschutz wieder montieren

- Behandeln Sie die montierten Fahrwerksteile mit transparentem Korrosionsschutzwachs (z.B. Caramba Hochleistungs Korrosionsschutzwachs). Das Schutzwachs ist nicht im Bereich der Kolbenstangen der Dämpfer zu verwenden.



G-Zl.: 18-TAHG-0061/E1/HGE  
D-Nr.: 404682/0000



**Teilegutachten**  
TGA-Art 8.3

Nr. 18-TAHG-0061/E1/HGE

über die Vorschriftsmäßigkeit eines Fahrzeuges bei bestimmungsgemäßen Ein- oder Anbau von Teilen gemäß § 19 Abs. 3 Nr. 4 StVZO

für den Änderungsumfang : Fahrwerksänderung (Höherlegung durch geänderte Federn)

vom Typ : M FW 01 MF

des Herstellers : **Ullstein Concepts GmbH**  
Bahnhofstraße 20  
85416 Langenbach / Deutschland

Fabrikmarke : TJM Suspension

TÜV AUSTRIA  
AUTOMOTIVE OMBH

Geschäftsstelle:  
Deutschstraße 10  
1230 Wien  
T: +43 6 9464-0  
F: +43 6 9464-8808  
E: [automotive@tuv.at](mailto:automotive@tuv.at)  
W: [www.tuv.at](http://www.tuv.at)

Business Area  
TÜV AUSTRIA AUTO-  
MOTIVE OMBH

Technik  
Ansprechpartner:  
DI (FH) Gerhard Heinrich  
+43 (0) 684 8044 8889  
[gerhard.heinrich@tuv.at](mailto:gerhard.heinrich@tuv.at)  
TÜV e

Spur- und Sturzeinstellung entsprechend Angaben des Fahrzeugherstellers einstellen.

Das Fahrwerk ist mittels des mitgelieferten TÜV-Gutachten durch einen amtlich anerkannten Sachverständigen zu begutachten. Das Protokoll der Spur- und Sturzeinstellung ist den Papieren für die Begutachtung bei zu legen.

Bitte schmieren Sie in regelmäßigen Abständen die Schmiernippel des Fahrwerks alle 20 000 km oder alle 12 Monate.

Befindet sich das Fahrzeug teilweise im Geländeeinsatz ist der Schmierintervall auf 10 Tkm zu verkürzen.

Nach Schlamm-durch-fahrten, bei welchen Teile der Blattfeder eingetaucht wurden, ist anschließend eine zeitnahe Reinigung der Fahrwerksteile und Federaufhängungen sowie ein Abschmieren durchzuführen.

Überprüfen Sie im Zuge des Abschmierintervall die Wachsschicht der Fahrwerksteile und erneuern diese gegebenenfalls (außer im Bereich der Kolbenstangen des Dämpfers). Verwenden Sie hierzu transparenten Korrosionsschutzwachs (z.B. Caramba Hochleistungs Korrosionsschutzwachs).

**Ullstein Concepts GmbH**  
**Bahnhofstr. 20**  
**85416 Langenbach**

**Tel. 089/809902880**  
**mail: [mail@ullsteinconcepts.com](mailto:mail@ullsteinconcepts.com)**